

ریاست جمهوری  
معاونت برنامه‌ریزی و نظارت راهبردی  
مرکز آمار ایران

**گزیده شاخص‌ها و نماگرهای  
اقتصادی، اجتماعی و فرهنگی کشور**

**بهار ۱۳۸۷**

مقایسه کمی و کیفی آمار و اطلاعات تولیدشده در کشورهای در حال توسعه و توسعه‌یافته، مبین این واقعیت است که میزان توسعه کشورها با حجم و گستردگی نظام‌های تولید و انتقال آمار و اطلاعات، ارتباط تنگاتنگ دارد. به بیان دیگر نظام آماری کشورها و حجم و کیفیت بانک‌های اطلاعاتی آنها، نه تنها یکی از مهم‌ترین شاخص‌های توسعه‌یافتگی به‌شمار می‌رود، بلکه به‌طور متقابل اجرای سیاست‌ها و برنامه‌ریزی‌های توسعه اقتصادی، اجتماعی و فرهنگی در کشور بدون در اختیار داشتن آمار کافی، صحیح، دقیق و بهنگام، ممکن نیست. کیفیت مطلوب آمار و اطلاعات می‌تواند منجر به حصول نتایج صحیح و مثبت در امور مربوط به برنامه‌ریزی آینده، ارزیابی گذشته و تصمیم‌گیری در سطوح مدیریتی شود.

به‌منظور آگاهی مسئولان از اطلاعات آماری بهنگام در زمینه‌های گوناگون و همچنین ایجاد هماهنگی در ارائه آمارهای مورد نیاز، مرکز آمار ایران از سال ۱۳۸۳ اقدام به تهیه و انتشار نشریه «گزیده شاخص‌ها و نماگرهای اقتصادی، اجتماعی و فرهنگی کشور» با دوره زمانی سالانه و فصلی نموده است. نشریه حاضر شامل گزیده شاخص‌ها و نماگرهای اقتصادی، اجتماعی و فرهنگی کشور، مربوط به فصل بهار ۱۳۸۷ است.

این نشریه از طریق سایت مرکز آمار ایران به آدرس [www.sci.org.ir](http://www.sci.org.ir) قابل دسترسی است و به‌طور مستمر روزآمد خواهد شد.

شایان ذکر است، تهیه و انتشار این نشریه در موعد مقرر مستلزم ارسال به موقع اطلاعات آماری دستگاه‌های اجرایی است و در صورت عدم دریافت اطلاعات، جدول مربوط فاقد اطلاع منتشر خواهد شد.

۵	خلاصه یافته‌های نشریه
۷	شاخص قیمت‌ها
۱۱	شاخص‌ها و نماگرهای مالی و پولی
۲۳	شاخص‌ها و نماگرهای جمعیتی
۲۵	شاخص‌ها و نماگرهای نیروی کار در جمعیت ۱۰ ساله و بیش‌تر
۲۸	شاخص‌ها و نماگرهای انرژی- برق
۳۲	شاخص‌ها و نماگرهای انرژی- نفت
۳۳	شاخص‌ها و نماگرهای انرژی- گاز
۳۵	شاخص‌ها و نماگرهای حمل و نقل جاده‌ای
۳۶	شاخص‌ها و نماگرهای حمل و نقل ریلی
۳۷	شاخص‌ها و نماگرهای حمل و نقل دریایی
۳۸	شاخص‌ها و نماگرهای ارتباطات
۴۱	شاخص‌ها و نماگرهای صنعت و معدن
۴۲	شاخص‌ها و نماگرهای بازرگانی
۴۳	شاخص‌ها و نماگرهای کشاورزی
۴۴	شاخص‌ها و نماگرهای امور قضایی
۴۷	شاخص‌ها و نماگرهای بهزیستی
۵۰	شاخص‌ها و نماگرهای تأمین اجتماعی
۵۲	شاخص‌ها و نماگرهای فرهنگی
۵۳	شاخص‌ها و نماگرهای تربیت بدنی

- شاخص کل بهای کالاها و خدمات مصرفی خانوارهای شهری در خرداد ماه سال ۱۳۸۷ نسبت به خرداد ماه سال قبل ۲۶/۴ درصد افزایش یافته است.
- در فصل بهار ۱۳۸۷ ارزش سهام و حق تقدم معامله شده در سازمان بورس و اوراق بهادار ۳۰۶۸۸ میلیارد ریال بوده که نسبت به فصل قبل، ۱۰۳/۳ درصد و نسبت به فصل مشابه سال قبل ۱۱۹/۹ درصد افزایش نشان می‌دهد.
- در فروردین ماه سال ۱۳۸۷ میزان نقدینگی کشور به ۱۵۹۶ هزار میلیارد ریال رسیده است که نسبت به ماه مشابه سال قبل ۲۵ درصد افزایش یافته است.
- درآمدهای مالیاتی در فصل بهار سال ۱۳۸۷، ۴۸۱۹۱ میلیارد ریال بوده که نسبت به فصل قبل ۰/۲ درصد کاهش و نسبت به فصل مشابه سال قبل ۲۶/۲ درصد افزایش یافته است.
- در فصل بهار سال ۱۳۸۷ نسبت به فصل بهار سال ۱۳۸۶، تعداد ازدواج ثبت شده ۸/۳ درصد و تعداد طلاق ثبت شده ۳/۱ درصد افزایش یافته است.
- نرخ بیکاری در فصل بهار سال ۱۳۸۷، ۹/۶ درصد بوده در حالی که این شاخص برای فصل بهار ۱۳۸۶، ۱۰/۷ درصد محاسبه شده است. این شاخص نسبت به فصل مشابه سال قبل ۱/۱ درصد کاهش داشته است. همچنین نرخ بیکاری جوانان ۲۴-۱۵ ساله در فصل بهار ۱۳۸۷، ۲۰/۳ درصد محاسبه شده است.
- مصرف نیروی برق در فصل بهار سال ۱۳۸۷، ۴۱۰۹۹ میلیون کیلو وات ساعت بوده است که نسبت به فصل قبل ۱۹/۳ درصد و نسبت به فصل مشابه سال قبل ۱۳/۷ درصد افزایش یافته است.

- در پایان فصل بهار سال ۱۳۸۷، حدود ۲۷ میلیون شماره تلفن همراه واگذار شده توسط بخش دولتی و بیش از ۲۴ میلیون شماره تلفن ثابت مشغول به کار بوده که نسبت به فصل مشابه سال قبل به ترتیب ۴۹/۱ و ۵/۴ درصد افزایش یافته است.
- در فصل بهار سال ۱۳۸۷ ارزش کل صادرات غیر نفتی، ۴۲۵۷ میلیون دلار بوده که نسبت به فصل قبل ۸/۲ درصد و نسبت به فصل مشابه در سال ۱۳۸۶، ۳۸/۷ درصد افزایش یافته است.
- تعداد خانوار با سرپرست زن تحت پوشش کمیته امداد امام خمینی در پایان فصل بهار سال ۱۳۸۷، ۹۸۵ هزار خانوار بوده که نسبت به فصل قبل ۱/۱ درصد و نسبت به فصل مشابه در سال ۱۳۸۶، ۱۶/۶ درصد افزایش یافته است.
- تعداد عناوین کتب منتشر شده در فصل بهار ۱۳۸۷، ۹۸۵۲ عنوان بوده که نسبت به فصل قبل ۱۰/۷ درصد، افزایش را نشان می‌دهد.

( = )

عنوان شاخص یا نماگر	عدد شاخص	درصد تغییر نسبت به ماه قبل	درصد تغییر نسبت به ماه مشابه سال قبل	درصد تغییر دوازده ماه منتهی به ماه مورد نظر در سال ۱۳۸۷ نسبت به دوازده ماه منتهی به ماه مشابه در سال ۱۳۸۶
شاخص کل بهای کالاها و خدمات مصرفی خانوارهای شهری <sup>(۱)</sup>	۱۶۸٫۰	۳٫۱	۲۴٫۲	۱۹٫۱
شاخص کل بهای تولیدکننده در ایران	۴۶۳٫۳	۲٫۳	۲۱٫۶	۱۷٫۳
شاخص کل بهای عمده‌فروشی کالاها در ایران <sup>(۲)</sup>	۶۲۱٫۶	۰٫۶	۲۱٫۶	۱۶٫۶
شاخص کل بهای کالاهای صادراتی در ایران	۱۷۰٫۸	۱٫۷	۲۵٫۳	۱۹٫۸
شاخص کل بهای تولیدکننده در ایران	۴۶۸٫۹	۱٫۲	۲۱٫۴	۱۷٫۸
شاخص کل بهای عمده‌فروشی کالاها در ایران <sup>(۳)</sup>	۶۴۴٫۷	۳٫۷	۲۳٫۰	۱۷٫۱
شاخص کل بهای کالاها و خدمات مصرفی خانوارهای شهری <sup>(۱)</sup>	۱۷۴٫۶	۲٫۲	۲۶٫۴	۲۰٫۷
شاخص کل بهای تولیدکننده در ایران	۴۷۶٫۸	۱٫۷	۲۲٫۶	۱۸٫۴
شاخص کل بهای عمده‌فروشی کالاها در ایران <sup>(۲)</sup>	۶۷۶٫۰	۴٫۹	۲۶٫۴	۱۸٫۱

(۱) این شاخص براساس سال پایه (۱۳۸۳=۱۰۰) محاسبه شده است.

(۲) اطلاعات مربوط به این شاخص از ابتدای سال ۱۳۸۷ تولید نمی‌شود.

مأخذ- بانک مرکزی ج.ا.ا.

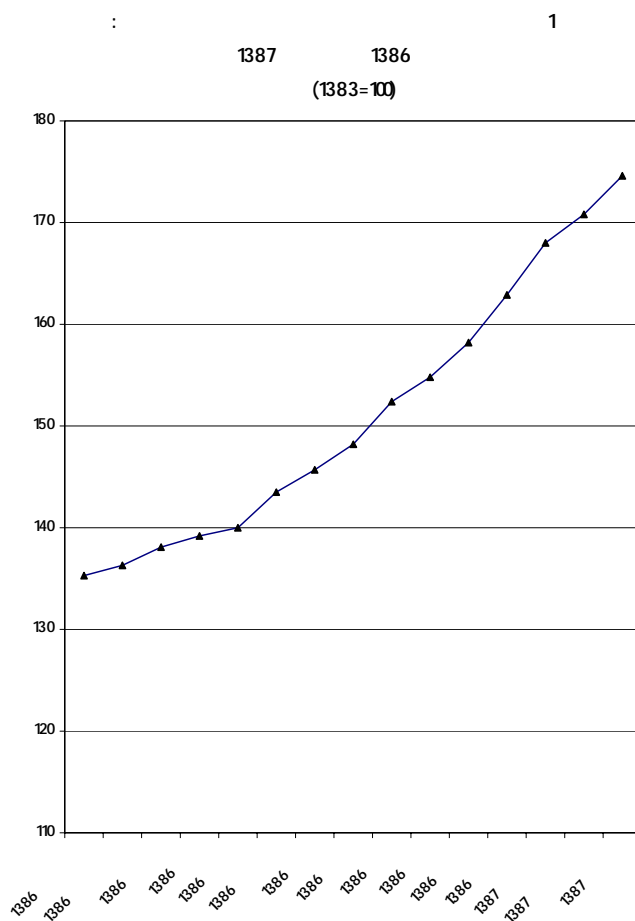
:

، معیار سنجش تغییرات قیمت تعداد معین و ثابتی از کالاها و خدمات مورد مصرف خانوار نسبت به سال پایه، شاخص بهای کالاها و خدمات مصرفی خانوار نامیده می‌شود.

، روند تغییرات قیمت‌ها از دیدگاه تولیدکننده در بخش‌های مختلف اقتصادی مانند کشاورزی، ماهیگیری، صنعت، معدن و خدمات را نشان می‌دهد.

، معیار سنجش تغییرات قیمت کالاها در بازارهای عمده‌فروشی نسبت به سال پایه است.

، این شاخص، تغییرات قیمت کالاهای صادرشده از کشور را نشان می‌دهد.



عنوان شاخص یا نماگر	عدد شاخص	درصد تغییر		درصد تغییر مورد نظر در سال ۱۳۸۷ نسبت به دوره مشابه سال قبل
		نسبت به دوره قبل	نسبت به دوره مشابه سال قبل	
شاخص کل قیمت تولیدکننده بخش صنعت (۱۳۷۵=۱۰۰)	۴۵۳/۱	۵/۳	۲۴/۳	۱۸/۳
شاخص کل بهای کالاها و خدمات مصرفی خانوارهای روستایی- (۱۳۸۱=۱۰۰)	۲۱۹/۲	۶/۲	۲۴/۵	۱۷/۶
شاخص کل قیمت تولیدکننده بخش صنعت (۱۳۷۵=۱۰۰)	۴۸۱/۳	۶/۲	۲۷/۹	۱۹/۳
شاخص کل بهای کالاها و خدمات مصرفی خانوارهای روستایی - (۱۳۸۱=۱۰۰)	۲۲۴/۳	۲/۳	۲۵/۹	۱۸/۵
شاخص کل قیمت تولیدکننده بخش صنعت (۱۳۷۵=۱۰۰)	۴۸۶/۹	۱/۲	۲۷/۸	۲۰/۲
شاخص کل بهای کالاها و خدمات مصرفی خانوارهای روستایی <sup>(۱)</sup> - (۱۳۸۱=۱۰۰)				

(۱) تا زمان چاپ نشریه اطلاعات دریافت نشده است.  
مأخذ- مرکز آمار ایران.

عنوان شاخص یا نماگر	واحد	مقدار/تعداد	درصد تغییر نسبت به فصل مشابه سال قبل	درصد تغییر نسبت به فصل مشابه سال قبل
ارزش جاری بازار سهام	میلیارد ریال	۵۴۴۰۵۷	۱۷٫۷	۴۴٫۹
شاخص کل قیمت سهام (۱۳۶۹=۱۰۰)		۱۱۵۶۸	۱۴٫۸	۲۴٫۵
شاخص قیمت و سود نقدی سهام (۱۳۷۷=۱۰۰)		۴۲۴۷۷	۱۷٫۴	۴۲٫۸
شاخص قیمت صنعت (۱۳۹۳/۹=فروردین ۱۳۷۷)		۹۲۲۵	۱۵٫۸	۲۵٫۹
شاخص قیمت مالی (۴۱۱۴/۹=فروردین ۱۳۷۷)		۲۱۴۸۸	۲٫۹	۸٫۶
تعداد شرکت‌های پذیرفته‌شده در بورس اوراق بهادار تهران	عدد	۳۷۷	-۹٫۴	-۹٫۸
تعداد سهام و حق تقدم معامله شده	میلیون سهم	۷۸۷۵	۸۳٫۱	۳٫۶ <sup>(۱)</sup>
ارزش سهام و حق تقدم معامله شده	میلیارد ریال	۳۰۶۸۸	۱۰۳٫۳	۱۱۹٫۹
تعداد اوراق مشارکت معامله شده	عدد	۱۳۰۳۱	-۵۹٫۴	-۶۱٫۸
ارزش اوراق مشارکت معامله شده	میلیارد ریال	۱۳	-۵۹٫۴	-۶۱٫۸
تعداد خریداران سهام و حق تقدم	نفر	۲۳۳۸۵۷	-۲۱٫۰	۱۹٫۷

(۱) درصد تغییر بر اساس اطلاع تجدید نظر شده سال قبل که توسط سازمان ذی‌ربط صورت گرفته، محاسبه شده است.  
 مأخذ- سازمان بورس و اوراق بهادار.

:

: نماگری است که بیانگر سطح عمومی قیمت سهام شرکت‌های پذیرفته شده در بورس است.

: نماگری است که بیانگر سطح عمومی سود نقدی پرداختی شرکت‌های پذیرفته شده در بورس است.

: نماگری است که بیانگر سطح عمومی قیمت شرکت‌های گروه واسطه‌گری مالی است.

: نماگری است که بیانگر سطح عمومی قیمت شرکت‌های تولیدی است.

: عبارت از مجموع حاصل ضرب آخرین قیمت سهام شرکت‌های پذیرفته شده در بورس در تعداد سهام منتشره شده آن‌ها است.

عنوان شاخص یا نماگر (مانده در پایان دوره)	واحد	مقدار/تعداد	درصد تغییر نسبت به اسفند سال قبل	درصد تغییر نسبت به ماه مشابه سال قبل
	میلیارد ریال	۱۵۹۶۰۰۲٫۷	-۲٫۷	۲۵٫۰
	میلیارد ریال	۴۷۰۱۷۲٫۴	-۱۲٫۲	۲۶٫۹
اسکناس و مسکوک در دست اشخاص	میلیارد ریال	۶۷۲۸۵٫۵	-۱۵٫۸	۳۲٫۶
سپرده‌های دیداری بخش غیر دولتی	میلیارد ریال	۴۰۲۸۸۶٫۹	-۱۱٫۶	۲۶٫۰
	میلیارد ریال	۱۱۲۵۸۳۰٫۳	۱٫۹	۲۴٫۳
سپرده‌های قرض الحسنه پس انداز	میلیارد ریال	۱۵۲۱۴۱٫۱	-۰٫۱	۷٫۲
سپرده‌های سرمایه گذاری مدت دار	میلیارد ریال	۹۳۷۸۲۳٫۹	۲٫۴	۲۷٫۷
کوتاه مدت	میلیارد ریال	۵۰۶۸۲۲٫۵	۲٫۳	۳۶٫۱
بلند مدت	میلیارد ریال	۴۳۱۰۰۱٫۴	۲٫۵	۱۹٫۰
سپرده‌های متفرقه	میلیارد ریال	۳۵۸۶۵٫۳	-۱٫۲	۲۲٫۵
	میلیارد ریال	۱۹۴۵۵۱۹٫۸	۰٫۱	۳۰٫۳
(۱)	میلیارد ریال	۲۸۴۰۹۴٫۳	۱٫۲	۹٫۱
بدهی بخش دولتی به سیستم بانکی	میلیارد ریال	۱۶۶۱۴۲۵٫۵	-۰٫۱	۳۴٫۷
بدهی بخش غیر دولتی به سیستم بانکی	میلیارد ریال	۱۸۱۲۹۸۵٫۰	۰٫۰	۳۳٫۱
(۲)	میلیارد ریال	۱۵۱۵۵۹٫۵	۱٫۸	۱۷٫۶
بدهی بخش دولتی به بانکها	میلیارد ریال	۱۶۶۱۴۲۵٫۵	-۰٫۱	۳۴٫۷
بدهی بخش غیر دولتی به بانکها	میلیارد ریال	۱۸۳۳۶۸۸٫۸	۰٫۴	۲۴٫۸
سپرده بخش دولتی نزد سیستم بانکی	میلیارد ریال	۳۰۴۹۷۱٫۶	۱۵٫۰	۲۵٫۴
سپرده بخش غیر دولتی نزد سیستم بانکی	میلیارد ریال	۱۵۲۸۷۱۷٫۲	-۲٫۰	۲۴٫۷
	میلیارد ریال	۱۶۱۸۸۲۱٫۵	-۱٫۸	۲۴٫۷
سپرده بخش دولتی نزد بانکها	میلیارد ریال	۹۰۱۰۴٫۳	۱٫۷	۲۴٫۱
سپرده بخش غیر دولتی نزد بانکها	میلیارد ریال	۱۵۲۸۷۱۷٫۲	-۲٫۰	۲۴٫۷
	میلیارد ریال	۱۲۰۳۱۷۵٫۳	۱٫۶	۲۸٫۴

( )

عنوان شاخص یا نماگر (مانده در پایان دوره)	واحد	مقدار/تعداد	درصد تغییر	
			نسبت به اسفند سال قبل	نسبت به ماه مشابه سال قبل
	میلیارد ریال	۷۳۷۳۳۸٫۹	۳٫۳	۴۱٫۹
( )	میلیارد ریال	۰	xx	۰۰۰
	میلیارد ریال	-۱۳۶۴۹٫۲	xx	۱۳٫۲
	درصد	۷-۱۶	xx	xx
	درصد	۱۲	۰٫۰ <sup>(۳)</sup>	xx
	میلیارد ریال	۱۶۱۴۶۷۵٫۰	-۱٫۶	۳۲٫۸
	میلیارد ریال	۴۷۷۰۶۸٫۳	-۱۰٫۹	۳۲٫۲
اسکناس و مسکوک در دست اشخاص	میلیارد ریال	۶۷۵۸۱٫۴	-۱۵٫۴	۳۳٫۵
سپرده‌های دیداری بخش غیر دولتی	میلیارد ریال	۴۰۹۴۸۶٫۹	-۱۰٫۲	۲۰٫۵
	میلیارد ریال	۱۱۳۷۶۰۶٫۷	۳٫۰	۳۳٫۰
سپرده‌های قرض الحسنه پس انداز	میلیارد ریال	۱۵۰۸۱۱٫۵	-۱٫۰	۱۰٫۴
سپرده‌های سرمایه گذاری مدت دار	میلیارد ریال	۹۵۰۰۵۸٫۵	۳٫۷	۲۵٫۳
کوتاه مدت	میلیارد ریال	۵۱۶۹۰۶٫۶	۴٫۳	۳۲٫۱
بلند مدت	میلیارد ریال	۴۳۳۱۵۱٫۹	۳٫۰	۱۸٫۰
سپرده‌های متفرقه	میلیارد ریال	۳۶۷۳۶٫۷	۱٫۲	۲۳٫۷
	میلیارد ریال	۱۹۶۸۳۶۶٫۰	۱٫۲	۲۸٫۰
بدهی بخش دولتی به سیستم بانکی	میلیارد ریال	۲۸۱۹۲۷٫۸	۰٫۵	۴٫۵
بدهی بخش غیر دولتی به سیستم بانکی	میلیارد ریال	۱۶۸۶۴۳۸٫۲	۱٫۴	۳۳٫۰
	میلیارد ریال	۱۸۳۰۲۵۵٫۰	۱٫۰	۳۰٫۵
بدهی بخش دولتی به بانکها	میلیارد ریال	۱۴۳۸۱۶٫۸	-۳٫۴	۷٫۵
بدهی بخش غیر دولتی به بانکها	میلیارد ریال	۱۶۸۶۴۳۸٫۲	۱٫۴	۳۳٫۰
	میلیارد ریال	۱۸۴۵۴۵۹٫۵	۱٫۱	۳۳٫۱
سپرده بخش دولتی نزد سیستم بانکی	میلیارد ریال	۲۹۸۳۶۵٫۹	۱۲٫۵	۲۶٫۸

( )

عنوان شاخص یا نماگر (مانده در پایان دوره)	واحد	مقدار/تعداد	درصد تغییر نسبت به اسفند سال قبل	درصد تغییر نسبت به ماه مشابه سال قبل
سپرده بخش غیر دولتی نزد سیستم بانکی	میلیارد ریال	۱۵۴۷۰۹۳/۶	-۰/۹	۲۲/۴
سپرده بخش دولتی نزد بانکها	میلیارد ریال	۱۶۳۸۴۳۹/۲	-۰/۶	۲۲/۶
سپرده بخش غیر دولتی نزد بانکها	میلیارد ریال	۹۱۳۴۵/۶	۳/۱	۲۶/۶
	میلیارد ریال	۱۵۴۷۰۹۳/۶	-۰/۹	۲۲/۴
	میلیارد ریال	۱۲۱۳۸۰۳/۸	۲/۵	۲۶/۷
	میلیارد ریال	۷۶۲۰۴۳/۸	۶/۸	۴۰/۴
( )	میلیارد ریال	۰	xx	۰۰۰
	میلیارد ریال	-۲۲۳۷۸/۶	xx	-۱۷/۰
	درصد	۷-۱۶	xx	xx
	درصد	۱۲	xx	xx <sup>(۴)</sup>

(۳)

اسکناس و مسکوک در دست اشخاص  
سپرده‌های دیداری بخش غیر دولتی

سپرده‌های قرض الحسنه پس انداز  
سپرده‌های سرمایه گذاری مدت دار  
کوتاه مدت  
بلند مدت  
سپرده‌های متفرقه

( )

عنوان شاخص یا نماگر (مانده در پایان دوره)	واحد	مقدار/تعداد	درصد تغییر نسبت به اسفند سال قبل	درصد تغییر نسبت به مشابه سال قبل
--	------	-------------	---	---

بدهی بخش دولتی به سیستم بانکی  
بدهی بخش غیر دولتی به سیستم بانکی

بدهی بخش دولتی به بانکها  
بدهی بخش غیر دولتی به بانکها

سپرده بخش دولتی نزد سیستم بانکی  
سپرده بخش غیر دولتی نزد سیستم بانکی

سپرده بخش دولتی نزد بانکها  
سپرده بخش غیر دولتی نزد بانکها

(۱) سیستم بانکی شامل بانک مرکزی، بانکها و موسسات اعتباری است.

(۲) شامل موسسه اعتباری " توسعه " نیز می‌شود.

(۳) تا زمان چاپ نشریه، اطلاعات دریافت نشده است.

(۴) عدد محاسبه شده، میزان تغییر شاخص مورد نظر نسبت به اسفند سال قبل است.

مأخذ- بانک مرکزی ج.ا.ا.

:

مجموع سپرده‌هایی است که وزارتخانه‌ها، مؤسسات و شرکت‌های دولتی، نزد سیستم بانکی نگه می‌دارند.

سپرده‌هایی است که به وسیله اشخاص حقیقی و حقوقی خصوصی، طبق ضوابطی به بانک‌ها سپرده می‌شود.

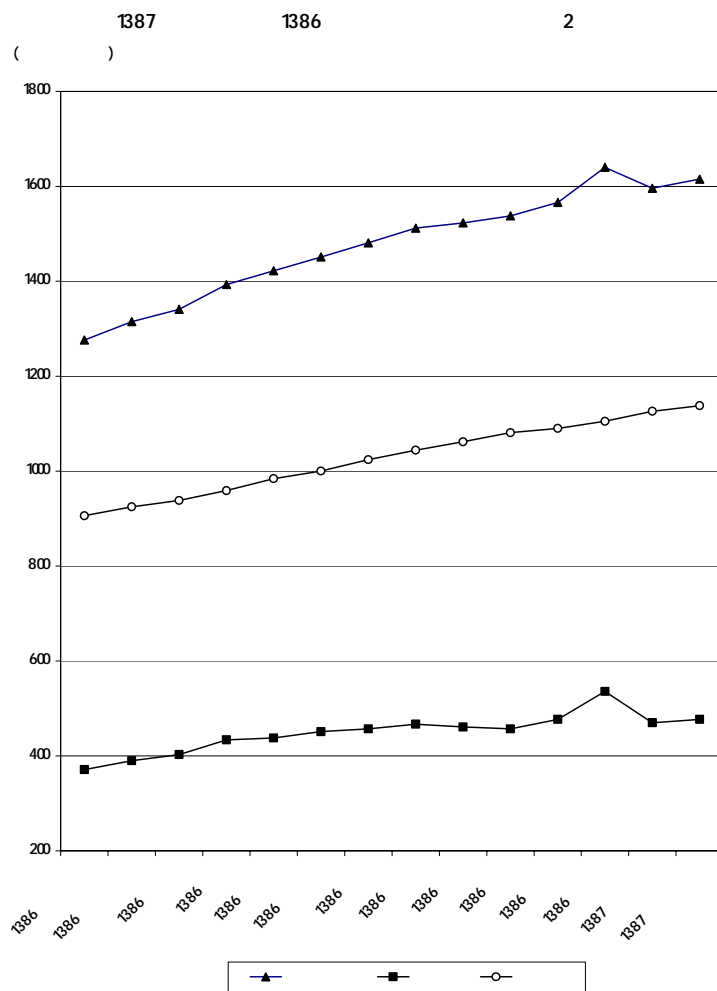
شامل اسکناس و مسکوک در دست اشخاص و سپرده‌های دیداری و غیر دیداری بخش غیر دولتی نزد بانک‌ها است.

بخشی از نقدینگی است که از درجه نقدشوندگی بالایی برخوردار است و در ایران شامل سپرده‌های دیداری بخش غیر دولتی نزد بانک‌ها و اسکناس و مسکوک در دست اشخاص است.

به آن قسمت از سپرده‌های بخش غیر دولتی نزد بانک‌ها که از درجه نقدینگی کمتری نسبت به سپرده‌های دیداری بخش غیر دولتی برخوردار است، اطلاق می‌شود.

به سپرده‌هایی اطلاق می‌شود که بانک در برابر دارنده آن متعهد است به محض رؤیت چک از طرف او، وجه سپرده را به میزانی که در چک قید شده است بپردازد. به این سپرده‌ها، سپرده‌های قرض‌الحسنه جاری نیز گفته می‌شود. به سپرده‌های قرض‌الحسنه جاری سود تعلق نمی‌گیرد.

بخشی از نقدینگی است که از درجه نقدشوندگی کمتری نسبت به پول برخوردار است و شامل مجموع وجوه در حساب‌های قرض‌الحسنه پس‌انداز و سرمایه‌گذاری مدت‌دار می‌باشد.



عنوان شاخص یا نماگر	واحد	مقدار/تعداد نسبت به فصل قبل	میزان تغییر نسبت به فصل مشابه سال قبل
مالیات‌های مستقیم	میلیارد ریال	۴۸۱۹۱ <sup>(۱)</sup>	۲۶٫۲ <sup>(۱)</sup>
سهام مالیات بر ثروت در مالیات‌های مستقیم	درصد	۶٫۹	-۰٫۷
سهام مالیات بر درآمد در مالیات‌های مستقیم	درصد	۲۱٫۱	-۰٫۸
سهام مالیات بر شرکت‌ها در مالیات‌های مستقیم	درصد	۷۲٫۱	-۰٫۰۳
مالیات‌های غیر مستقیم	میلیارد ریال	۱۶۷۸۷ <sup>(۱)</sup>	۲۷٫۷ <sup>(۱)</sup>
سهام مالیات بر کالاها و خدمات در مالیات‌های غیر مستقیم	درصد	۲۵٫۵	-۲٫۷
سهام مالیات بر واردات در مالیات‌های غیر مستقیم	درصد	۷۴٫۶	-۴٫۳

(۱) عدد محاسبه شده، درصد تغییر شاخص مورد نظر نسبت به فصل قبل/فصل مشابه سال قبل است. مأخذ- وزارت امور اقتصادی و دارایی.

۲۰ \_\_\_\_\_ گزیده شاخص‌ها و نماگرهای اقتصادی، اجتماعی و فرهنگی کشور- بهار ۱۳۸۷

:

: مالیاتی است که بر درآمد و دارایی اشخاص وضع می‌شود و قابلیت انتقال به واحدهای دیگر را ندارد.

: مالیاتی است که بر تولید، واردات، مصرف و فروش کالاها و خدمات وضع می‌شود و اثر واقعی پرداخت، متوجه مصرف‌کننده نهایی می‌باشد.

\*\*

عنوان شاخص یا نماگر	واحد	مقدار/تعداد	میزان تغییر نسبت به فصل مشابه سال قبل <sup>(۱)</sup>	میزان تغییر نسبت به فصل مشابه سال قبل <sup>(۱)</sup>
حق بیمه دریافتی بازار بیمه	میلیون ریال	۷۹۹۱۱۰۸	۱۶/۴ <sup>(۳)</sup>	۱۷/۲ <sup>(۳)</sup>
خسارت پرداختی بازار بیمه	میلیون ریال	۲۸۰۶۱۳۴	۳۷/۰ <sup>(۳)</sup>	۶۶/۸ <sup>(۳)</sup>
نسبت خسارت بازار بیمه	درصد	۳۵/۱	۳/۱-	۵۲/۴-
نسبت خسارت بیمه شخص ثالث	درصد	۳۴/۸	۵/۵-	۱۱۹/۱-
نسبت خسارت بیمه بدنه اتومبیل	درصد	۴۴/۹	۱۳/۵-	۱۸/۰-
نسبت خسارت بیمه درمان	درصد	۶۶/۸	۴/۳	۱۸/۱
نسبت خسارت بیمه آتش‌سوزی	درصد	۲۴/۸	۷/۱	۵/۱-
نسبت خسارت بیمه مسئولیت	درصد	۲۴/۸	۱/۱	۱۵/۰-
نسبت خسارت بیمه زندگی	درصد	۴۸/۱	۱۴/۳	۲/۴
نسبت خسارت بیمه مهندسی	درصد	۱۱/۸	۵/۲	۱۷/۸-
نسبت خسارت بیمه باربری	درصد	۱۱/۷	۲/۵	۵/۹
نسبت خسارت بیمه حوادث سرنشین	درصد	۱۳/۳	۱۰/۶-	۱۴/۰-
نسبت خسارت بیمه حوادث	درصد	۲۴/۸	۱۴/۳-	۱۲/۷-
نسبت خسارت سایر رشته‌های بیمه‌ای	درصد	۳۰/۳	۰/۶	۱۴/۸

(۱) تغییرات (میزان/درصد) براساس اطلاع تجدید نظر شده فصل قبل / فصل مشابه سال قبل که توسط سازمان ذی‌ربط صورت گرفته، محاسبه شده است.

(۲) عدد محاسبه شده، درصد تغییر شاخص مورد نظر نسبت به فصل قبل / فصل مشابه سال قبل است. ماخذ- بیمه مرکزی ایران.

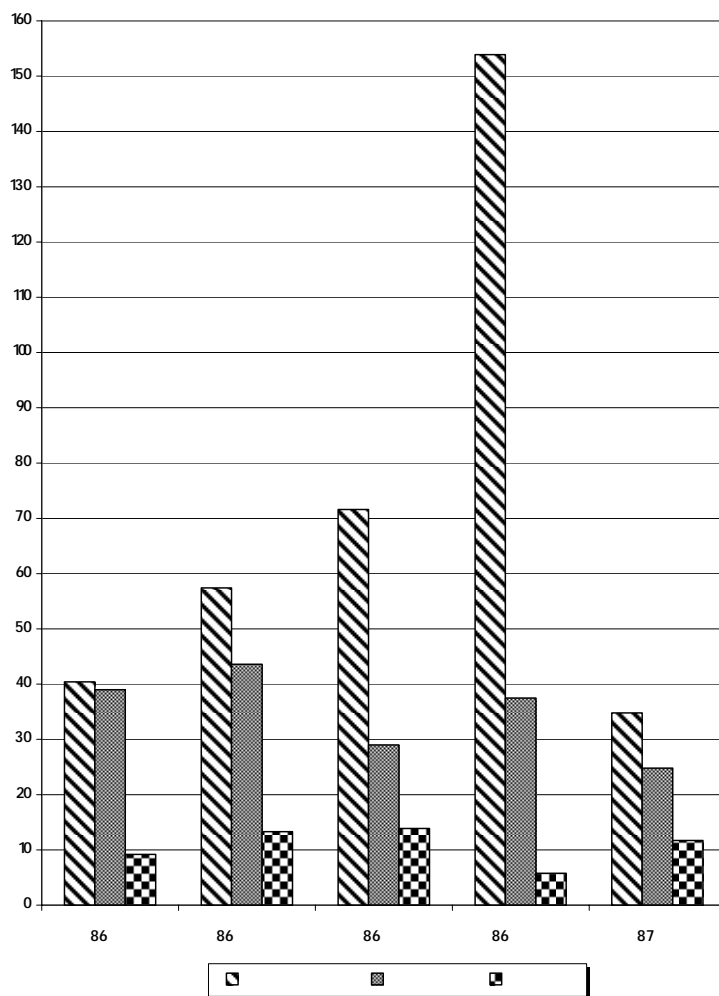
:

: عبارت است از حق بیمه‌هایی که شرکت‌های بیمه در ازای صدور بیمه‌نامه در دوره مورد بررسی دریافت می‌کنند.

: مبالغ خسارتی که طی دوره مورد بررسی توسط شرکت‌های بیمه پرداخت شده است.

:  $۱۰۰ \times (\text{حق بیمه دریافتی} / \text{خسارت پرداختی})$

3  
: 1387 1386

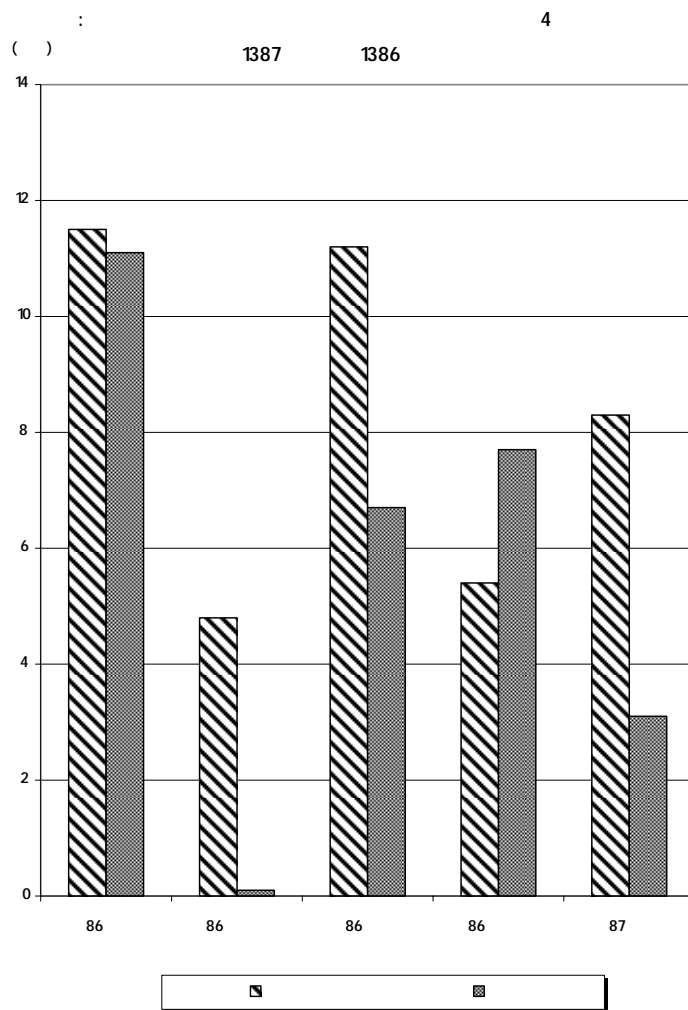


( )

عنوان شاخص یا نماگر	واحد	مقدار/تعداد	درصد تغییر نسبت به فصل مشابه سال قبل	درصد تغییر نسبت به فصل مشابه سال قبل
تعداد ولادت ثبت شده	رویداد	۳۱۰۰۸۹	-۴٫۷	۲٫۹- <sup>(۱)</sup>
تعداد ازدواج ثبت شده	رویداد	۲۴۲۵۶۱	۴۴٫۱	۸٫۳ <sup>(۲)</sup>
تعداد طلاق ثبت شده	رویداد	۲۵۳۶۲	۲٫۹	۳٫۱ <sup>(۲)</sup>
تعداد فوت ثبت شده	رویداد	۹۳۳۱۹	-۳٫۷	-۱۶٫۳

(۱) افزایش یا کاهش فوق‌العاده ثبت برخی از رویدادها، ناشی از اجرای طرح‌های ویژه بهنگام سازی ثبت رویدادهای حیاتی است.

(۲) درصد تغییرات براساس اطلاع تجدید نظر شده فصل مشابه سال قبل که توسط سازمان ذی‌ربط صورت گرفته، محاسبه شده است.  
مأخذ- سازمان ثبت احوال کشور.



عنوان شاخص یا نماگر	واحد	مقدار/تعداد	میزان تغییر نسبت به فصل مشابه سال قبل	میزان تغییر نسبت به فصل مشابه سال قبل
نرخ مشارکت اقتصادی (نرخ فعالیت)	درصد	۳۹٫۹	۲٫۰	-۰٫۶
نرخ مشارکت اقتصادی مردان	درصد	۶۳٫۳	۱٫۹	-۰٫۶
نرخ مشارکت اقتصادی زنان	درصد	۱۶٫۰	۲٫۱	-۰٫۷
سهم اشتغال ناقص	درصد	۵٫۸	(۱)	(۱)
نرخ بیکاری	درصد	۹٫۶	-۲٫۳	-۱٫۱
نرخ بیکاری مردان	درصد	۸٫۲	-۲٫۷	-۱٫۳
نرخ بیکاری زنان	درصد	۱۵٫۴	-۱٫۳	-۰٫۱
نرخ بیکاری جوانان ۱۵-۲۴ ساله	درصد	۲۰٫۳	-۵٫۳	-۱٫۵
سهم اشتغال در بخش کشاورزی	درصد	۲۳٫۷	۴٫۲	-۰٫۸
سهم اشتغال در بخش صنعت	درصد	۳۰٫۵	-۱٫۸	-۰٫۵
سهم اشتغال در بخش خدمات	درصد	۴۵٫۸	-۲٫۴	۱٫۳
سهم اشتغال در بخش خصوصی	درصد	۸۱٫۸	۲٫۰	۰٫۶
سهم اشتغال در بخش عمومی	درصد	۱۸٫۲	-۱٫۵	-۰٫۱
نسبت اشتغال جمعیت ۱۰ ساله و بیش‌تر	درصد	۳۶٫۰	۲٫۷	-۰٫۲

(۱) با توجه به کوچک بودن سهم اشتغال ناقص، برآورد تغییرات از دقت کافی برخوردار نیست.

مأخذ- مرکز آمار ایران.

:

: تمام افراد ۱۰ ساله و بیش‌تر (حداقل سن تعیین‌شده)، که در هفته تقویمی قبل از هفته آمارگیری (هفته مرجع) طبق تعریف کار، در تولید کالا و خدمات مشارکت داشته (شاغل) و یا از قابلیت مشارکت برخوردار بوده‌اند (بیکار)، جمعیت فعال اقتصادی محسوب می‌شوند.

( ) : عبارت است از جمعیت فعال (شاغل و بیکار) ۱۰ ساله و بیش‌تر به جمعیت ۱۰ ساله و بیش‌تر ضرب در ۱۰۰.

: تمام افراد ۱۰ ساله و بیش‌تر که در طول هفته مرجع، طبق تعریف کار، حداقل یک ساعت کار کرده و یا بنا به دلایلی به‌طور موقت کار را ترک کرده باشند، شاغل محسوب می‌شوند که به‌طور عمده شامل دو گروه مزد و حقوق‌بگیران و خوداشتغالان می‌شوند.

: افراد دارای اشتغال ناقص شامل تمام شاغلانی است که در هفته مرجع، حاضر در سرکار یا غایب موقت از کار بوده، به دلایل اقتصادی نظیر رکود کاری، پیدا نکردن کار با ساعت بیش‌تر، قرار داشتن در فصل غیر کاری و... کمتر از ۴۴ ساعت کار کرده، خواهان و آماده برای انجام کار اضافی در هفته مرجع هستند.

سهم اشتغال ناقص : عبارت است از نسبت جمعیت دارای اشتغال ناقص به جمعیت شاغل ، ضرب در ۱۰۰ .

: به تمام افراد ۱۰ ساله و بیش‌تر اطلاق می‌شود که:

- (۱) در هفته مرجع فاقد کار باشند (دارای اشتغال مزدبگیری یا خوداشتغالی نباشند).
- (۲) در هفته مرجع یا هفته بعد از آن آماده برای کار باشند (برای اشتغال مزدبگیری

یا خوداشتغالی آماده باشند).

۳) در هفته مرجع و سه هفته قبل از آن جویای کار باشند (اقدامات مشخصی را به‌منظور جستجوی اشتغال مزدبگیری و یا خوداشتغالی به عمل آورده باشند).

افرادی که به‌دلیل آغاز به کار در آینده و یا انتظار بازگشت به شغل قبلی جویای کار نبوده، ولی فاقد کار و آماده برای کار بوده‌اند نیز بیکار محسوب می‌شوند.

؛ عبارت است از جمعیت بیکار به کل جمعیت فعال (شاغل و بیکار) ضرب

در ۱۰۰.

؛ عبارت است از نسبت جمعیت شاغل ۱۰ ساله و بیش‌تر به کل

جمعیت ۱۰ ساله و بیش‌تر، ضرب در ۱۰۰.

عنوان شاخص یا نماگر	واحد	مقدار/تعداد نسبت به فصل قبل <sup>(۱)</sup>	درصد تغییر نسبت به فصل مشابه سال قبل
تولید ناخالص نیروی برق	میلیون کیلو وات ساعت	۵۲۲۷۸	۱۸٫۰
سهام تولید ناخالص برق نیروگاه‌های بخاری به کل تولید ناخالص برق	درصد	۴۴٫۵	۳) -۵٫۵
سهام تولید ناخالص برق نیروگاه‌های چرخه ترکیبی به کل تولید ناخالص برق	درصد	۲۶٫۴	۳) ۱٫۹
سهام تولید ناخالص برق نیروگاه‌های گازی به کل تولید ناخالص برق	درصد	۲۴٫۷	۳) ۶٫۷
سهام تولید ناخالص برق نیروگاه‌های آبی به کل تولید ناخالص برق	درصد	۴٫۲	۳) -۳٫۲
سهام تولید ناخالص برق نیروگاه‌های دیزلی به کل تولید ناخالص برق	درصد	۰٫۱	۳) ۰٫۱
طول خطوط انتقال نیروی برق	کیلومتر مدار	۴۱۲۱۳	۱٫۴
ظرفیت پست‌های انتقال نیروی برق	مگا ولت آمپر	۸۸۶۹۹	۱٫۰
میزان تلفات شبکه‌های انتقال، توزیع و فوق توزیع نیروی برق <sup>(۲)</sup>	کیلومتر مدار	۵۸۸۵۵	۰٫۷
طول خطوط فوق توزیع نیروی برق	کیلومتر	۵۹۷۰۳۲	۰٫۶
طول شبکه توزیع نیروی برق موجودی ظرفیت شبکه توزیع نیروی برق	مگا ولت آمپر	۷۱۷۹۰	۱٫۱
ظرفیت پست‌های فوق توزیع نیروی برق	مگا ولت آمپر	۶۹۳۳۴	۲٫۲

( ) -

عنوان شاخص یا نماگر	واحد	مقدار/تعداد نسبت به فصل قبل <sup>(۱)</sup>	درصد تغییر نسبت به فصل مشابه سال قبل
متوسط راندمان حرارتی نیروگاه‌ها <sup>(۳)</sup>	درصد	۳۶٫۳	۰٫۸- <sup>(۲)</sup>
مصرف نیروی برق	میلیون کیلو وات ساعت	۴۱۰۹۹	۱۹٫۳
سهم بخش خانگی از مصرف نیروی برق	درصد	۳۱٫۰	۲٫۳- <sup>(۲)</sup>
سهم بخش صنعت از مصرف نیروی برق	درصد	۳۲٫۳	۱٫۲- <sup>(۲)</sup>
تعداد مشترکان برق	هزار مشترک	۲۲۰۴۵	۱٫۴
تعداد مشترکان برق خانگی	هزار مشترک	۱۸۱۶۷	۱٫۴
تعداد مشترکان برق عمومی	هزار مشترک	۸۰۸	۱٫۵
تعداد مشترکان برق تجاری	هزار مشترک	۲۷۴۳	۱٫۷
تعداد مشترکان برق صنعتی	هزار مشترک	۱۷۱	۲٫۴
تعداد مشترکان برق کشاورزی	هزار مشترک	۱۵۶	۲٫۶
متوسط مصرف برق هر مشترک خانگی	مشترک/کیلو وات ساعت	۷۰۱	۹٫۰
درصد روستاهای دارای برق <sup>(۴)</sup>			۱٫۴-

(۱) تغییرات (میزان/درصد) براساس اطلاع تجدید نظر شده فصل قبل که توسط سازمان ذی ربط صورت گرفته، محاسبه شده است.

(۲) عدد محاسبه شده میزان تغییر شاخص مورد نظر نسبت به فصل قبل / فصل مشابه سال قبل است.

(۳) فقط نیروگاه‌های وزارت نیرو منظور شده است.

(۴) تا زمان چاپ نشریه، اطلاعات دریافت نشده است.

مأخذ- وزارت نیرو. شرکت توانیر.

:

: خطی است که نیروی برق تولیدشده را با ولتاژهای ۲۳۰ و ۴۰۰ کیلوولت از خود عبور می‌دهد.

: خطی است که نیروی برق تولیدشده را با ولتاژهای ۶۳، ۶۶ و ۱۳۲ کیلوولت از خود عبور می‌دهد.

: مجموعه‌ای متشکل از خطوط هوایی و زمینی فشار متوسط و فشار ضعیف و پست‌های زمینی و هوایی می‌باشد که برای توزیع نیروی برق در یک محدوده معین در نظر گرفته می‌شود.

: عبارت از مقدار نیروی برق تولیدشده توسط یک مولد برق یا یک نیروگاه در طی دوره زمانی معین است که بر روی سری‌های خروجی مولدهای اصلی یا کمکی، اندازه‌گیری و بر حسب کیلووات ساعت بیان می‌شود.

: عبارت از محل استقرار مولدهای نیروی برق و تجهیزات وابسته به آن است.

: نیروگاهی است که در آن علاوه بر نیروی الکتریکی توربین‌های گازی، از حرارت موجود در گازهای خروجی از توربین‌های گازی، برای تولید بخار از یک دیگ بخار بازیاب استفاده می‌شود و بخار تولیدی در یک دستگاه توربوژنراتور بخار، به نیروی الکتریکی تبدیل می‌شود.

: عبارت از مقدار نیروی برق فروخته‌شده به مشترکان مختلف برای مصارف گوناگون است.

: مصرفی است که در آن از نیروی برق برای به کار انداختن وسایل و تجهیزات متعارف برق و همچنین روشنایی در واحد مسکونی استفاده می‌شود.

: عبارت از شخص حقوقی یا حقیقی است که بر اساس آیین‌نامه‌های مورد عمل شرکت برق پس از تحویل مدارک مورد نظر و پرداخت حقوق و هزینه‌های متعلقه، مشخصات او در دفتر پذیرش اشتراک، ثبت‌شده و شماره اشتراک به وی اختصاص یافته باشد.

عنوان شاخص یا نماگر	واحد	مقدار/تعداد	درصد تغییر نسبت به فصل مشابه سال قبل	درصد تغییر نسبت به فصل مشابه سال قبل
متوسط تولید نفت خام	هزار بشکه در روز	۴۱۱۹٫۸	-۰٫۱	۴٫۳
متوسط صادرات نفت خام	هزار بشکه در روز	۲۴۱۲٫۴	-۵٫۷	-۰٫۶
متوسط صادرات فرآورده‌های نفتی	هزار بشکه در روز	۷۹٫۲	-۳۳٫۶	-۷۰٫۵
متوسط واردات بنزین موتور	هزار بشکه در روز	۹۲٫۷	۷٫۷	-۵۳٫۱
متوسط تولید بنزین موتور	هزار بشکه در روز	۳۲۴٫۹	۳۰٫۴	۳۴٫۷
متوسط تولید گاز مایع	هزار بشکه در روز	۵۳٫۹	-۳۵٫۲	-۳۳٫۲
متوسط تولید نفت سفید	هزار بشکه در روز	۱۶۵٫۷	۱۰٫۸	۱۴٫۵
متوسط تولید نفت کوره	هزار بشکه در روز	۴۷۰٫۹	-۲٫۲	۱٫۰
متوسط تولید نفت گاز	هزار بشکه در روز	۵۱۷٫۶	۳٫۹	۷٫۳
متوسط مصرف بنزین موتور	هزار بشکه در روز	۴۱۷٫۷	۲۴٫۵	-۴٫۹
متوسط مصرف گاز مایع	هزار بشکه در روز	۴۹٫۸	-۳۰	-۱۷٫۳
متوسط مصرف نفت سفید	هزار بشکه در روز	۱۶۵٫۷	۱۱٫۶	۱۴٫۵
متوسط مصرف نفت کوره	هزار بشکه در روز	۳۹۵٫۹	۴٫۴	۸۱٫۴
متوسط مصرف نفت گاز	هزار بشکه در روز	۵۴۴٫۴	-۰٫۸	۱٫۷

مأخذ- وزارت نفت (امور آپک و روابط با مجامع انرژی وزارت نفت، مدیریت برنامه‌ریزی تلفیقی شرکت ملی پالایش و پخش).

\* \_

عنوان شاخص یا نماگر	واحد	مقدار/تعداد	درصد تغییر نسبت به فصل مشابه سال قبل <sup>(۱)</sup>	درصد تغییر نسبت به فصل مشابه سال قبل
مقدار مصرف داخلی گاز طبیعی	میلیون متر مکعب در روز	۳۰۷/۴	-۲۲/۶	۳/۷
مقدار صادرات گاز طبیعی	میلیون متر مکعب در روز	۱۳/۴	۱۰۱/۹	-۳۱/۲
مقدار واردات گاز طبیعی	میلیون متر مکعب در روز	۱۲/۷	۳۲۸/۱	-۳۹/۴
انشعاب				
		۸۲۱۶۹	-۲۸/۶	-۳/۲

(۱) درصد تغییرات بر اساس اطلاع تجدید نظر فصل قبل که توسط سازمان ذی‌ربط صورت گرفته، محاسبه شده است.  
 مأخذ- وزارت نفت. (امور آپک و روابط با مجامع انرژی وزارت نفت، مدیریت برنامه‌ریزی تلفیقی شرکت ملی پالایش و پخش).

:

: مخلوطی از گازهای هیدروکربوری متان، اتان، پروپان، بوتان و پنتان می‌باشد که به‌عنوان یک سوخت با آلودگی کم شناخته شده است.

: شامل مصارف خانگی، تجاری، صنعتی، نیروگاه و مصارف عملیاتی شرکت ملی گاز ایران است.

• به گازی اطلاق می‌شود که از طریق خطوط لوله از مرزهای کشور ایران به کشورهای خارجی همجوار (و یا از طریق کشورهای همجوار به کشورهای دیگر) منتقل و تحویل می‌شود. گاز در نقاط مرزی مشخصی که تأسیسات انتقال دو کشور به یکدیگر متصل و به نام نقاط تحویل شناخته می‌شوند، تحویل خریدار می‌شود و اندازه‌گیری‌های کمی و کیفی گاز نیز در آن نقطه انجام می‌شود.

• به گازی اطلاق می‌شود که از طریق خطوط لوله از کشورهای همجوار (و یا کشورهای دیگر از طریق کشورهای همجوار) دریافت می‌شود. گاز در نقاط مرزی مشخصی که تأسیسات دو کشور به یکدیگر متصل و به نام نقاط تحویل شناخته می‌شوند، دریافت می‌شود و اندازه‌گیری‌های کمی و کیفی گاز نیز در آن نقطه انجام می‌شود.

• به خطوطی اطلاق می‌شود که گاز مصرف‌کنندگان را از طریق خطوط انتقال یا تغذیه و یا شبکه توزیع تا نقطه تحویل گاز تأمین می‌نماید.

عنوان شاخص یا نماگر	واحد	مقدار/تعداد	درصد تغییر نسبت به فصل قبل	درصد تغییر نسبت به فصل مشابه سال قبل
نفر کیلومتر مسافر حمل‌شده در حمل و نقل جاده‌ای	میلیون نفر کیلومتر	۱۲۵۱۴	۱۳٫۰	۴۷٫۵
تن کیلومتر بار حمل‌شده در حمل و نقل جاده‌ای	میلیون تن کیلومتر	۳۳۴۹۷	-۱۶٫۰	۸٫۲
مقدار کالای ترانزیت شده	میلیون تن کیلومتر	۱۵۳۸	۲۷٫۰	۱۰٫۸
تعداد انواع وسایل نقلیه موتوری شماره‌گذاری شده	هزار دستگاه	۴۵۶	-۱۱٫۰	-۹٫۰

مأخذ- سازمان راهداری و حمل و نقل جاده‌ای کشور.  
- نیروی انتظامی ج.ا.

:

؛ جابه‌جایی یک مسافر در یک کیلومتر است.

؛ جابه‌جایی یک تن بار در یک کیلومتر است.

عنوان شاخص یا نماگر	واحد	مقدار/تعداد	درصد تغییر نسبت به فصل قبل <sup>(۱)</sup>	درصد تغییر نسبت به فصل مشابه سال قبل
تعداد لکوموتیو در گردش	دستگاه	۴۰۶	۰/۲	۲/۳
درصد لکوموتیو در سرویس به کل لکوموتیوهای موجود	درصد	۵۷	۳۰/۰	۳۱/۰
نفر کیلومتر مسافر جابه‌جا شده	میلیون نفر کیلومتر	۳۶۷۵	۱۵/۱	۷/۳
تن کیلومتر بار حمل شده <sup>(۲)</sup>	میلیون تن کیلومتر	۵۲۱	-۹/۸	۲۴/۰
تن کیلومتر بار ترانزیت شده	هزارتن	۳۵۳	-۸/۸	-۴۵/۴
تنانز بار ترانزیت شده				

۳)

مواد نفتی

مواد غیر نفتی

(۱) درصد تغییرات براساس اطلاع تجدید نظر شده، فصل قبل که توسط سازمان ذی‌ربط صورت گرفته، محاسبه شده است.

(۲) عدد محاسبه شده میزان تغییر شاخص مورد نظر نسبت به فصل قبل / فصل مشابه سال قبل است.

(۳) تا زمان چاپ نشریه، اطلاعات دریافت نشده است.

مأخذ- شرکت راه‌آهن ج.ا.ا.

:

: منظور لکوموتیوهای در سرویس، منتظر سرویس و تحت تعمیر

کوتاه‌مدت می‌باشد.

: منظور آن دسته از لکوموتیوهای است که عملاً در حال کار

می‌باشند.

: جابه‌جایی یک مسافر در یک کیلومتر است.

: جابه‌جایی یک تن بار در یک کیلومتر است.

: تن کیلومتر بار خارجی که صرفاً از داخل کشور عبور

می‌کند.

عنوان شاخص یا نماگر	واحد	مقدار/تعداد	درصد تغییر نسبت به فصل مشابه سال قبل	درصد تغییر نسبت به فصل مشابه سال قبل
مقدار تخلیه کالاهای غیر نفتی در بندرها	هزار تن	۹۴۲۲	-۱۱/۰	-۱۳/۵
مقدار بارگیری کالاهای غیر نفتی در بندرها	هزار تن	۶۱۳۹	۱/۵	۱۱/۲
مقدار تخلیه کالاهای ترانزیت شده غیر نفتی در بندرها	هزار تن	۷۲	۲/۵	-۵/۰
مقدار بارگیری کالاهای ترانزیت شده غیر نفتی در بندرها	هزار تن	۲۸۰	۴۳/۰	۱۳/۸
مقدار تخلیه کالاهای ترانزیت شده نفتی در بندرها	هزار تن	۹۶۸	-۱/۴	-۴۴/۳
مقدار بارگیری کالاهای ترانزیت شده نفتی در بندرها	هزار تن	۷۴	۲۶۴/۳	۸۶۷/۳

مأخذ- سازمان بنادر و کشتیرانی.

:

• باربرداری از هر نوع شناور در یک پیروید زمانی ۲۴ ساعته توسط هر نوع وسیله به اسکله را تخلیه گویند.

• بارگذاری از اسکله به شناور در یک پیروید زمانی ۲۴ ساعته توسط هر نوع وسیله را بارگیری گویند.

• هر گاه کالایی از مبادی ورودی (اعم از جاده، هوا و دریا) وارد کشور شود و از مبادی خروجی همان کشور خارج شود، آن کالا ترانزیت شده است.

( )

عنوان شاخص یا نماگر	واحد	مقدار/تعداد	درصد تغییر	درصد تغییر نسبت به فصل مشابه سال قبل
ضریب نفوذ تلفن ثابت	به‌ازای هر ۱۰۰ نفر	۳۳/۵	۰/۲	۳/۷
ضریب نفوذ تلفن همراه	به‌ازای هر ۱۰۰ نفر	۳۶/۵	۶/۶	۴۷/۰
تعداد تلفن‌های ثابت منصوبه دولتی	هزار شماره	۲۹۶۶۱	۰/۷	۷/۰
تعداد تلفن ثابت مشغول به کار دولتی	هزار شماره	۲۴۱۱۹	۰/۷	۵/۴
تعداد تلفن همراه واگذار شده دولتی	هزار شماره	۲۶۵۲۵	۸/۲	۴۹/۱
تعداد تلفن همگانی مشغول به کار	هزار شماره	۲۰۵	۴/۵	۱۷/۹
روستاهای دارای ارتباط مخابراتی	روستا	۵۲۰۷۳	-۱/۴	۰/۷
دفاتر ICT روستایی بهره برداری شده	دفتر	۵۸۶۴	۳/۴	۱۳۹/۷
فیبرنوری بهره برداری شده	کیلومتر	۳۸۹۶۳	۳/۶	۸/۸
پورت دسترسی دایر شده	پورت	۳۹۱۵۷	۶/۴	۱۰۳/۷

(۱) اطلاعات مربوط به پایان فصل است. مأخذ- شرکت مخابرات ایران.

:

ثابت:  $100 \times (\text{جمعیت کشور} / \text{تعداد خطوط مشغول به کار تلفن})$

(ثابت)

همراه:  $100 \times (\text{جمعیت کشور} / \text{تعداد خطوط مشغول به کار تلفن})$

(همراه)

: وسیله‌ای است که تمام امکانات و قابلیت‌های یک تلفن دیجیتال معمولی را بدون وابستگی به مکانی ثابت، به شکل متحرک و یا سیار ارائه می‌دهد.

: روستاهایی هستند که از طریق دفترهای مخابراتی، امکان دسترسی به شبکه مخابراتی کل کشور را دارند.

*ICT*  
: دفتری که در آن کلیه خدمات مربوط به ارتباطات مخابراتی و تلفنی، پست، پست بانک و اینترنت برای مراجعین ارائه می‌شود.

: یک نوع کابل ارتباطی است که تمامی رشته‌های آن به جای مس فیبر نوری است.

: سیستم انتقال داده‌هایی است که از طریق آن اطلاعات دریافت و ارسال می‌شود.

عنوان شاخص یا نماگر	واحد	مقدار/تعداد	درصد تغییر نسبت به فصل مشابه سال قبل	درصد تغییر نسبت به فصل مشابه سال قبل
تعداد کل مرسولات پستی وارد شده از مبادی خارج از کشور	هزارمرسوله	۲۶۳۰	-۱۰/۱	۱/۲
تعداد کل مرسولات پستی صادرشده به خارج از کشور	هزارمرسوله	۴۰۳	-۷۳/۵	-۹/۸
تعداد کل مرسولات پستی صادرشده از مبادی داخل کشور	هزارمرسوله	۲۲۸۱۱۰	-۲۷/۵	۱)۰/۰
سرانه مرسولات پستی <sup>(۲)</sup>				

(۱) درصد تغییرات براساس اطلاع تجدید نظر شده فصل مشابه سال قبل که توسط سازمان ذی‌ربط صورت گرفته، محاسبه شده است.

(۲) تا زمان چاپ نشریه اطلاعات دریافت نشده است. مأخذ- شرکت پست ج.ا.ا.

:

جمعیت کل کشور / (کل مرسولات صادره داخلی و خارجی + مرسولات وارده خارجی)

\*

عنوان شاخص یا نماگر	واحد	مقدار/تعداد	درصد تغییر نسبت به فصل مشابه سال قبل <sup>(۱)</sup>	درصد تغییر نسبت به فصل مشابه سال قبل <sup>(۱)</sup>
میزان تولید انواع خودروی سواری <sup>(۲)</sup>	هزار دستگاه	۲۵۳٫۷	-۱۴٫۸	-۱٫۵
میزان تولید لاستیک خودرو	هزار تن	۵۳٫۵	۰٫۲	-۶٫۶
مقدار تولید سیمان	هزار تن	۱۱۰۵۰٫۶	۱۳٫۹	۱۹٫۳
مقدار تولید مس کاتد	هزار تن	۴۷٫۴	-۲٫۹	-۸٫۱
مقدار تولید شمش آلومینیوم	هزار تن	۵۸٫۰	-۰٫۳	۲۲٫۶
مقدار تولید کاغذ	هزار تن	۱۳۶٫۸	۲۷٫۱	۱۳٫۵
مقدار تولید فولاد خام	هزار تن	۲۶۵۷٫۴	۴٫۸	۹٫۰
مقدار تولید محصولات فولادی	هزار تن	۳۵۶۳٫۱	۶٫۰	-۳٫۲
مقدار تولید شیشه تخت	هزار تن	۱۸۸٫۱	-۲۴٫۱	۸٫۵
مقدار تولید کاشی و چینی بهداشتی	هزار تن	۶۲۲٫۷	-۲۱٫۷	۱۲٫۵
مقدار تولید انواع دارو	میلیون عدد	۶۴۱۱٫۰	-۲۹٫۸	۵٫۰
مقدار تولید روغن نباتی	هزار تن	۳۳۵٫۸	-۹٫۱	-۲٫۸
مقدار تولید پودر شوینده	هزار تن	۱۲۵٫۶	-۱۳٫۴	-۱۹٫۵
مقدار تولید الیاف مصنوعی <sup>(۳)</sup>	هزار تن	۱۵٫۷	-۲۴٫۹	۲۴٫۶
استخراج زغال سنگ	هزار تن	۴۷۹٫۶	۴٫۳	۱۰٫۴
استخراج سنگ آهن	هزار تن	۷۵۹۸٫۵	-۳٫۱	-۰٫۷
استخراج سنگ مس	هزار تن	۹۶۵۴٫۳	۱۷٫۹	۸٫۵
تعداد جوازهای تأسیس صادر شده	فقره	۹۲۶۳٫۰	-۱۴٫۸	-۲۰٫۶
میزان سرمایه‌گذاری جوازهای تأسیس	میلیارد ریال	۲۵۳۳۷۹٫۱	-۲۲٫۰	-۱۸٫۳
تعداد اشتغال جوازهای تأسیس	نفر	۲۵۴۹۹۶٫۰	-۲۵٫۵	-۲۷٫۱
تعداد پروانه‌های بهره‌برداری صنعتی	فقره	۱۵۲۵٫۰	-۲۷٫۹	-۷٫۱
میزان سرمایه‌گذاری پروانه‌های بهره‌برداری صنعتی	میلیارد ریال	۲۰۴۸۷٫۸	-۴۰٫۳	-۹٫۴
تعداد اشتغال پروانه‌های بهره‌برداری صنعتی	نفر	۲۶۶۱۳٫۰	-۱٫۰	-۶٫۸
تعداد پروانه‌های بهره‌برداری معدن	فقره	۱۲۲٫۰	-۲۸٫۷	-۶٫۲
میزان ظرفیت استخراج پروانه‌های بهره‌برداری معدن	هزارتن	۱۰۹۲۳٫۲	-۲٫۴	۴۲٫۲
میزان سرمایه‌گذاری پروانه‌های بهره‌برداری معدن	میلیون ریال	۵۰۳۲۲۰٫۰	-۳۰٫۷	۱۷٫۱
تعداد اشتغال پروانه‌های بهره‌برداری معدن	نفر	۱۲۲۳٫۰	-۴۴٫۰	-۹٫۲

(۱) کاهش میزان تولیدات در فصل بهار ۱۳۸۷ نسبت به فصل زمستان ۱۳۸۶ به دلیل تعطیلات فروردین ماه ۱۳۸۷ می‌باشد.

(۲) انواع خودروی سواری شامل سواری، وانت، خودروی دو دیفرانسیل و ون می‌باشد.

(۳) الیاف مصنوعی شامل الیاف آکریلیک، پلی‌استر و فیلامنت نایلون می‌باشد.

مأخذ- وزارت صنایع و معادن.

\*

عنوان شاخص یا نماگر	واحد	مقدار/تعداد	درصد تغییر نسبت به فصل قبل	درصد تغییر نسبت به فصل مشابه سال قبل
ارزش کل واردات	میلیون دلار	۱۲۹۹۵	-۱۲٫۸	۱۷٫۴
مقدار کل واردات	هزار تن	۸۹۶۲	-۲۶٫۶	-۲۰٫۴
ارزش کل صادرات غیر نفتی <sup>(۱)</sup>	میلیون دلار	۴۲۵۷	۸٫۲	۳۸٫۷
مقدار کل صادرات غیر نفتی <sup>(۱)</sup>	هزار تن	۸۱۷۵	۳٫۹	۱۱٫۰

(۱) شامل نفت خام، گاز طبیعی، نفت کوره، نفت گاز (گازوئیل) و میعانات گازی نمی‌باشد.  
مأخذ- گمرک ج.ا.ا.

:

: واردات شامل تمامی کالاهایی است که به‌طور مستقیم برای مصرف قطعی یا تغییر شکل به‌منظور صدور یا مصرف قطعی، به کشور وارد و از گمرکات کشور ترخیص می‌شود.

: صادرات شامل صدور قطعی تمامی کالاهایی است که در داخل کشور تولید شده و یا به صورت مواد اولیه و یا کالاهای نیمه‌ساخته یا قطعات جداگانه به کشور وارد شده و پس از تغییر شکل یا مونتاژ، به‌طور قطعی صادر شده باشند.

\*

عنوان شاخص یا نماگر	واحد	مقدار/تعداد	درصد تغییر نسبت به فصل قبل	درصد تغییر نسبت به فصل مشابه سال قبل
مقدار تولید گوشت قرمز	هزار تن	۱۹۹	-۳/۸	۲/۴ <sup>(۱)</sup>
مقدار تولید شیر	هزار تن	۲۴۹۴	۳۰/۴	۶/۵
مقدار تولید گوشت مرغ	هزار تن	۳۶۷	۱/۰ <sup>(۱)</sup>	۱۴/۵ <sup>(۱)</sup>
مقدار تولید تخم مرغ	هزار تن	۱۷۵	-۸/۳ <sup>(۱)</sup>	۶/۵ <sup>(۱)</sup>

(۱) درصد تغییرات بر اساس اطلاع تجدید نظر شده فصل قبل/فصل مشابه سال قبل که توسط سازمان ذی‌ربط صورت گرفته، محاسبه شده است.  
مأخذ- وزارت جهاد کشاورزی.

عنوان شاخص یا نماگر	واحد	مقدار/تعداد	درصد تغییر نسبت به فصل مشابه سال قبل	درصد تغییر نسبت به فصل مشابه سال قبل
تعداد اسناد مالکیت صادر شده	مورد	۳۲۱۱۳۶	-۲۴٫۲	-۵٫۱
تعداد معاملات اموال منقول ثبت شده	هزار فقره	۴۳۳	-۵٫۳	۱۴٫۴
تعداد معاملات اموال غیر منقول ثبت شده	هزار فقره	۳۰۸	-۱۵٫۵	-۱٫۷
تعداد شرکت‌های تجاری و تعاونی منحل شده	فقره	۸۲۱	-۱۳٫۶	-۲۸٫۷
تعداد شرکت‌های تجاری و تعاونی ثبت شده	فقره	۲۱۱۵۷	-۲۰٫۳	-۸٫۷

مأخذ- سازمان ثبت اسناد و املاک کشور.

:

؛ معاملات مربوط به اموالی که نقل و انتقال آن‌ها از محلی به محل دیگر ممکن باشد را، معاملات منقول گویند.

؛ معاملات مربوط به اموالی که نقل و انتقال آن‌ها از محلی به محلی دیگر غیر ممکن باشد مانند خانه، زمین و باغ را، معاملات غیر منقول گویند.

( )

عنوان شاخص یا نماگر	واحد	مقدار/تعداد	میزان تغییر نسبت به فصل قبل	میزان تغییر نسبت به فصل مشابه سال قبل
تعداد کل زندانیان سراسر کشور	نفر	۱۵۷۲۵۷	۰/۶۶۶ <sup>(۳)</sup>	۰/۴۹ <sup>(۳)</sup>
درصد زندانیان مرد	درصد	۹۶/۰۷	۰/۱۵	۰/۲۴
درصد زندانیان زن	درصد	۳/۹۳	۰/۱۵	۰/۲۴
درصد زندانیان کمتر از ۱۹ سال به کل زندانیان	درصد	۰/۹۳	۰/۳	۰/۳۳
درصد زندانیان ۱۹-۲۵ ساله به کل زندانیان	درصد	۱۹/۱۰	۱/۳	۱/۶۲
درصد زندانیان بی‌سواد	درصد	۱۵/۳۳	۰/۳۱	۰/۶۷
درصد زندانیان دارای تحصیلات بالاتر از دیپلم	درصد	۳/۱۸	۰/۰۷	۰/۲۹

(۱) اطلاعات مربوط به پایان فصل است.

(۲) عدد محاسبه شده درصد تغییر شاخص مورد نظر نسبت به فصل قبل / فصل مشابه سال قبل است.  
 مأخذ- سازمان زندان‌ها و اقدامات تأمینی و تربیتی کشور.

:

: به فردی اطلاق می‌شود که با معرفی مقامات ذی صلاح قضایی یا قانونی برای مدت موقت یا دائم، به منظور اصلاح و تربیت و تحمل کیفر نگهداری می‌شود.

عنوان شاخص یا نماگر	واحد	مقدار/تعداد	درصد تغییر نسبت به فصل مشابه سال قبل	درصد تغییر نسبت به فصل مشابه سال قبل
تعداد تصادفات برون شهری	فقره	۳۶۹۴۵	۱۴٫۰	۰۰۰
تعداد تلفات انسانی <sup>(۱)</sup> در تصادفات برون شهری	نفر	۱۶۷۳	۵۶٫۵	-۱۱٫۶
تعداد مجروحان <sup>(۱)</sup> در تصادفات برون شهری	نفر	۱۱۵۳۵	۴۶٫۹	-۱۵٫۱

(۱) اطلاع مربوط به لحظه وقوع تصادف است.

مأخذ- نیروی انتظامی ج.ا.ا.

( )

عنوان شاخص یا نماگر	واحد	مقدار/تعداد	درصد تغییر نسبت به فصل قبل	درصد تغییر نسبت به فصل مشابه سال قبل
تعداد خانوارهای مستمری‌بگیر تحت پوشش سازمان بهزیستی کشور در پایان فصل	خانوار	۱۵۰۲۶۸	-۱۶/۲	-۱۸/۵
تعداد افراد مستمری‌بگیر خانوارهای تحت پوشش سازمان بهزیستی کشور	نفر	۳۹۳۱۰۲	-۸/۶	-۱۴/۳
تعداد معتمدان خدمت‌گیرنده از سازمان بهزیستی کشور	نفر	۱۰۹۲۶۵	-۵/۰	۱/۱
تعداد معلولان تحت پوشش سازمان بهزیستی کشور	نفر	۵۱۶۸۳۲	۲۰/۲	-۱۲/۹
تعداد سالمندان نگهداری‌شده در مراکز تحت پوشش سازمان بهزیستی کشور	نفر	۷۸۵۸	۵۳/۹	-۹/۶
تعداد کودکان بی‌سرپرست نگهداری‌شده در مراکز تحت پوشش سازمان بهزیستی کشور	نفر	۸۳۹۲	-۱۳/۵	-۴۴/۰

(۱) کاهش فوق‌العاده درصد تغییرات در برخی از شاخص‌ها و نماگرها به علت به روز رسانی بانک اطلاعات مددجویان سازمان بهزیستی است.  
مأخذ- سازمان بهزیستی کشور.

:

؛ خانواده بی‌سرپرست و نیازمندی است که در زمان آمارگیری از کمک‌های مستمر استفاده می‌نماید.

؛ به فردی گفته می‌شود که به یکی از مواد افیونی اعتیادزا وابستگی شیمیایی و

رفتاری پیدا کرده، به طوری که در صورت قطع این عمل، با مشکلات جسمی، روانی و رفتاری و یا با هم رو به رو می‌شود.

: به فردی گفته می‌شود که بخشی از توانایی‌های فیزیکی (جسمی)، اجتماعی، حرفه‌ای، ذهنی و روانی خود را از دست داده، یا اصلاً به دست نیاورده که باید سعی شود توانایی‌های او تا حد امکان افزایش یابد.

: به فردی گفته می‌شود که بیش از ۶۰ سال سن دارد و به علت پیامدها و عوارض ناشی از کهولت سن و تغییرات فیزیولوژیکی که در بدن وی در اثر افزایش سن به وجود می‌آید نیاز به مراقبت و توانبخشی دارد.

: کودکی است که بنا به دلایلی به طور دائم و یا موقت، از سرپرستی مؤثر و با صلاحیت محروم شده است.

عنوان شاخص یا نماگر	واحد	مقدار/تعداد	درصد تغییر نسبت به فصل مشابه سال قبل <sup>(۱)</sup>	درصد تغییر نسبت به فصل مشابه سال قبل
تعداد مستمری‌بگیران تحت پوشش طرح مددجویی	هزار نفر	۴۵۹۲	۱٫۴	۱۰٫۲
تعداد مستمری‌بگیران تحت پوشش طرح شهید رجایی	هزار نفر	۳۰۳۵	۲٫۰	۱۴٫۱
تعداد خانوار با سرپرست زن تحت پوشش کمیته امداد امام خمینی	هزار خانوار	۱۵۵۷	۰٫۳	۴٫۷
تعداد بیمه‌شدگان تحت پوشش بیمه خدمات درمانی کمیته امداد امام خمینی	هزار نفر	۹۸۵	۱٫۱	۱۶٫۶
		۱۴۴۴	-۳٫۲	۳٫۹

(۱) درصد تغییرات براساس اطلاع تجدید نظر شده فصل قبل که توسط سازمان ذی‌ربط صورت گرفته محاسبه شده است.

مأخذ- کمیته امداد امام خمینی.

:

طرحی است که به موجب آن سالمندان روستایی و عشایر نیازمند و عائله تحت تکفل آن‌ها تحت پوشش خدمات حمایتی کمیته امداد قرار می‌گیرند.

طرحی است که به موجب آن افراد بنا به عللی از قبیل فقدان سرپرست، از کار افتادگی سرپرست، معلولیت سرپرست و بیماری سرپرست یا استیصال و درماندگی بر حسب نوع نیازمندی، تحت پوشش مستمر کمیته امداد قرار می‌گیرند.

( )

عنوان شاخص یا نماگر	واحد	مقدار/تعداد	درصد تغییر نسبت به فصل مشابه سال قبل	درصد تغییر نسبت به فصل مشابه سال قبل
بیمه‌شدگان اصلی تحت پوشش سازمان تأمین اجتماعی در پایان فصل				
بیمه‌شدگان اصلی و تبعی تحت پوشش سازمان تأمین اجتماعی در پایان فصل				
مستمری‌بگیران اصلی و تبعی تحت پوشش سازمان تأمین اجتماعی در پایان فصل				
بیمه‌شدگان آسیب دیده ناشی از کار منجر به فوت				
بیمه‌شدگان آسیب دیده ناشی از کار منجر به نقص عضو				

(۱) تا زمان چاپ تشریح اطلاعات دریافت نشده است.

مأخذ- سازمان تأمین اجتماعی.

:

بیمه‌شده‌ای است که رأساً مشمول تعهدات مندرج در قانون سازمان تأمین اجتماعی است.

فردی است که به خاطر احراز شرایط خاص، مستمری دریافت می‌کند و شامل حالت‌های زیر است:

- بازنشسته
- از کار افتاده
- بازمانده تحت تکفل بیمه‌شده فوت‌شده

( )

عنوان شاخص یا نماگر	واحد	مقدار/تعداد نسبت به فصل قبل	میزان تغییر نسبت به فصل مشابه سال قبل
		۱۶۷	۰٫۱ (۳)
تعداد فوت شدگان صندوق بازنشستگی کشوری	هزار نفر	۱۷۰	۰٫۱ (۳)
سهم بازنشستگان از کل مشترکان حقوق بگیر	درصد	۷۹٫۴	۰٫۰
سهم از کار افتادگان از کل مشترکان حقوق بگیر	درصد	۱٫۱	-۰٫۱
سهم شاغلان متوفی از کل مشترکان حقوق بگیر	درصد	۶٫۳	-۰٫۳
سهم بازنشستگان و از کارافتادگان متوفی از کل مشترکان حقوق بگیر	درصد	۱۳٫۳	-۱٫۰

(۱) اطلاعات مربوط به پایان فصل است.

(۲) درصد تغییرات براساس اطلاع تجدیدنظر شده فصل قبل که توسط سازمان ذی‌ربط صورت گرفته، محاسبه شده است.

(۳) عدد محاسبه شده درصد تغییر شاخص مورد نظر نسبت به فصل قبل / فصل مشابه سال قبل است. مأخذ- سازمان بازنشستگی کشوری.

:

: به فردی اطلاق می‌شود که در

دوران خدمت (دوره اشتغال) بیمه‌پرداز صندوق بازنشستگی کشوری بوده است و بر طبق قوانین و مقررات این صندوق رأساً و یا بازماندگان وی مشمول استفاده از حقوق بازنشستگی و وظیفه می‌باشند.

عنوان شاخص یا نماگر	واحد	مقدار/تعداد	درصد تغییر	
			نسبت به فصل قبل	نسبت به فصل مشابه سال قبل
تعداد عناوین کتاب‌های منتشر شده	عنوان	۹۸۵۲	۱۰/۷	۰۰۰
تعداد شمارگان کتاب‌های منتشر شده	میلیون نسخه	۳۷	۱۲/۱	۰۰۰
تعداد عناوین کتاب‌های تالیف شده	عنوان	۷۲۱۵	۱/۰	۰۰۰
تعداد عناوین کتاب‌های ترجمه شده	عنوان	۲۶۳۷	۴۹/۹	۰۰۰
تعداد عناوین نشریات	عنوان	۱۲۸۰	۰۰۰	-۶۲/۴
تعداد شمارگان نشریات	میلیون نسخه	۲۹۰	۰۰۰	۱۱/۵

مأخذ- وزارت فرهنگ و ارشاد اسلامی.

:

: نشریه غیر ادواری است که با تعداد اوراق معتدبه، نوشته یا چاپ و به‌طور مستقل صحافی شود.

: هر نوع ماده مکتوب (بجز کتاب) است که به صورت چاپی یا غیر چاپی در سطحی محدود یا گسترده در اشکال مختلف منتشر می‌شود.

: نشریاتی که به‌طور منظم با نام ثابت، تاریخ و شماره به صورت اوراق چاپی یا الکترونیکی در زمینه‌های گوناگون سیاسی، اجتماعی، علمی، ورزشی، هنری و سایر موارد منتشر می‌شوند. مطبوعات از نظر ترتیب انتشار به روزانه و غیر روزانه، از نظر محتوا به عمومی و تخصصی، از نظر زمینه انتشار به دو گروه تخصصی و علمی و نشریات غیر تخصصی و از نظر گستره توزیع به بین‌المللی، سراسری، منطقه‌ای و محلی و از نظر مخاطبان به عموم، گروه‌های سنی خاص و اقشار اجتماعی خاص (متخصصان، زنان، دانشجویان، دانش‌آموزان، صاحبان حرف و مشاغل خاص) تقسیم می‌شوند.

: تعداد نسخه‌های چاپ یا تکثیر شده از یک اثر که در یک نوبت چاپ و انتشار برای توزیع آماده شده‌اند، اعم از آن که تمامی آن‌ها توزیع شده یا نشده باشد.

( )

عنوان شاخص یا نماگر	واحد	مقدار/تعداد	درصد تغییر نسبت به فصل قبل <sup>(۲)</sup>	درصد تغییر نسبت به فصل مشابه سال قبل
		۶۵۱	xx	۱۵۱٫۹
تعداد مردان ورزشکار سازمان یافته	هزار نفر	۴۶۳	xx	۱۴۶٫۸
تعداد زنان ورزشکار سازمان یافته	هزار نفر	۱۸۸	xx	۱۶۵٫۶

(۱) اطلاعات مربوط به پایان فصل است.

(۲) با توجه به این که آمار تعداد ورزشکاران سازمان یافته براساس تعداد قراردادهای یک ساله ورزشکاران در فدراسیون پزشکی ورزشی تولید می‌شود لذا محاسبه درصد تغییر فصل بهار نسبت به فصل زمستان (پایان سال قبل)، بی‌معنی است.  
 مأخذ- سازمان تربیت بدنی.

:

: به گروهی اطلاق می‌شود که تحت پوشش تشکیلاتی با ضوابط خاص، به ورزش مبادرت می‌ورزند.